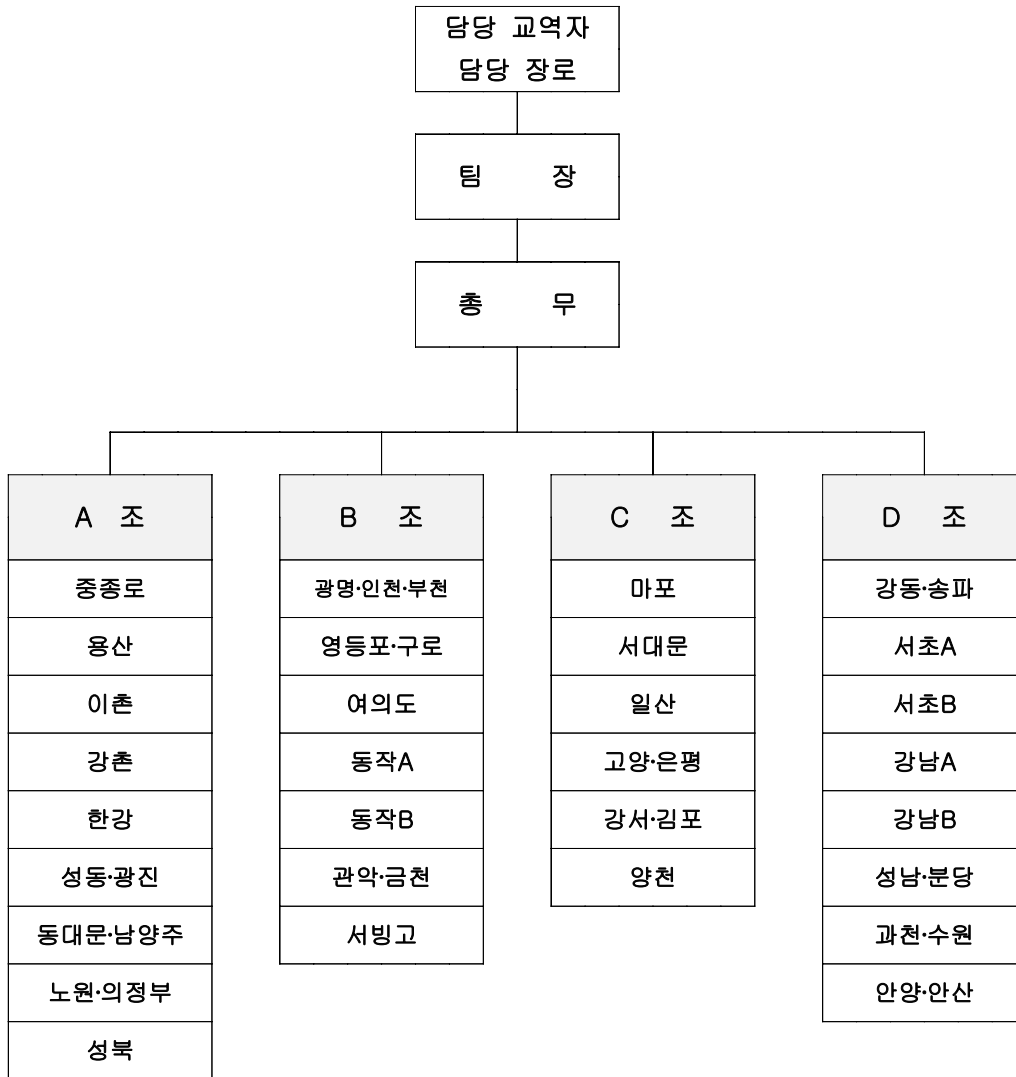


② 새가족사역자팀

1.1 조직



2. 사역 내용

2. 1 단계별 사역 내용

2. 1. 1 면담

1주차 통합 교육에 참석하여 새가족을 면담한다. 새가족의 2주차 창조주 하나님 교육시기를 물어본다.

면담 중 새가족이 초신자인 경우는 ‘초신자 등록과정’을 안내한다.
(‘초신자 등록5주 과정’ 안내지 전달)

2. 1. 2 전화심방 1

2주차 마친 새가족에게 3-5주차 일대일 과정 양육자를 새가족에게 통보한다.
배정된 순, 순장이름과 연락처도 통보한다.

2. 1. 3 전화심방 2

양육자와의 연결여부를 확인한다.

2. 1. 4 전화심방 3

- 1) 간사에게서 3-5주 과정 완료자 명단을 받은 후 해당 새가족에게 축하 메시지와 함께 비전수련회에 대한 일반적인 안내를 한다.
- 2) 등록완료를 지체하는 새가족에 대해서는 전화심방하여 3-5주 과정을 중간 점검한다.
- 3) 비전수련회팀에서 확정대상자 명단을 통보 받은 후 해당 새가족에게 비전수련회를 안내한다.
- 4) 심방여부 타진하여 교역자에게 알린다.

2. 2 부문별 사역 내용 및 요령

2. 2. 1 교역자

1) 공동체 새가족 사역자와의 만남

① 공동체 새가족 사역자와 만남의 시간

- 일정한 시간 정하기 (수요일이 가장 적합)
- 일대일 사역자와 함께 만날수도 있다.

② 1주차 통합 교육을 마친 새가족

- 간사에게서 받은 ‘일대일 연결 신청서’를 읽고 양육자를 연결한다.(초신자의 경우에는 비전수련회 종료 확인 후 양육자를 연결한다)

③ 1주차 통합 교육을 마친 초신자

- 순배정 후 순장에게 알린다.

④ 2주차 창조주 하나님 마친 새가족

- 간사에게서 받은 명단에서 해당 새가족을 확인하고 새가족 사역자와 일대일 사역자에게 알린다.

※ 새가족 사역자 : 새가족에게 연락 (양육자 이름과 연락처 남기기)

일대일 사역자 : 양육자에게 연락 (새가족 이름과 연락처 남기기)

- 향후 1주 동안 새가족이 양육자에게 연락을 못 받았을 경우 새가족이 사역자에게서 받은 양육자의 연락처로 먼저 연락한다.

※ 양육자를 재배정 해야 할 경우

1. 1주차 통합 교육을 마친 후 2주차 교육을 1개월 이상 장기 지체 할 경우, 원래 배정 된 양육자는 다른 새가족에게 배정 할 수 있다.
그리고 그 새가족은 2주차 교육 이수 후 다시 양육자를 연결한다.
2. 1주차 교육과 2주차 교육 사이에 이루어진 이사등으로 인해 배정된 양육자와의 일대일 교육이 어려울 경우

⑤ 비전 수련회 완료자 명단 확인

간사에게서 전달 받은 비전 수련회 완료자 명단을 새가족 사역자와 일대일 사역자와 함께 점검한다. 초신자의 경우에는 양육 10주 과정을 위한 양육자 배정을 한다.

⑥ ‘일대일 연결 신청서’

‘일대일 연결 신청서’를 파일하여 정리한다.

⑦ ‘온누리 가족카드’

비전 수련회 등록시 제출된 새가족의 ‘온누리 가족카드’를 확인하고 파일하여 정리한다.

⑧ 사역자와의 만남이 이뤄지지 못했을 경우

사역자가 남기고 간 메모를 확인한다.

2) 새가족 심방

비전 수련회를 마친 새가족을 심방한다.

※ 새가족이 심방을 부담스러워 할 경우 전화 심방으로 대처한다.

3) 공동체 연합예배

처음 공동체 예배에 참석한 새가족을 공동체에 소개하고 격려한다.

4) 세례

새가족 중 세례를 받지 않은 사람은 예비 순장이 되기 전 세례를 받도록 독려한다.

5) 양육자 재배정을 원하는 자

교역자가 직접 사정을 들어보고 해결한다. 혹시 양육자가 재배정 될 경우 새가족 사역자와 일대일 사역자에게 알린다.

6) 재순배정을 원하는 자

교역자가 직접 사정을 들어보고 해결한다. 혹시 양육자가 재배정 될 경우 새가족 사역자와 일대일 사역자에게 알린다.

7) 순예배에 참석하지 않는 새가족

순장에게서 직접 그 명단을 보고 받으며 심방(또는 전화)하여 직접 사정을 들어보고 조치를 취한다. 또한 미정착 원인을 주기별로 파악한다.

8) 등록완료 지체자

- 전화하여 격려한다.
- 타교회로 간 사람, 전 출석 교회로 돌아 간 사람, 이사, 사망, 기타등 근황을 파악한다.

9) 새가족 현황통계

주기별로 통계를 새가족 사역자에게 보고 받아 현황을 파악한다.

2. 2. 2 새가족 교역자 (다른팀과의 사역도 포함되어야 함)

1) 평일 사역 : 수요일

① 수요 사역자 모임 참석 : 12:30-1:30p.m. 신관 301호

- 새가족 사역자들과 사역에 대한 의논, 교육, 기도 및 교제의 시간
- 비전 수련회 : 새가족 사역자들이 새가족들의 비전 수련회 안내 및 비전 수련회 이수 점검을 철저히 하도록 교육한다. 비전 수련회 일정을 통보한다.
- 연간 새가족 현황통계
 - 1주 신청자, 등록 완료자, 등록 진행자 통계
 - 등록 중도 포기 원인 분석, 통계

2) 주일 사역

① 1주차 통합교육

- 수석 부목사 부재시 환영 인사한다.
- 등록과정을 안내한다.
- 광고 후 기도로 마무리 한다.
 - 2주차 창조주 하나님 광고

② 2주차 창조주 하나님

- 일대일 3-5주차 교육을 광고한다.
- 강사 부재시를 대비한다.
교역자 부재시는 담당장로가 대신한다.

2. 2. 3 새가족 사역자

1) 평일 사역 I : 수요일

- ① 수요 사역자 모임 참석 : 12:30-1:30p.m. 신관 301호
- 새가족 담당 교역자와 사역에 대한 의논, 교육, 기도 및 교제의 시간
 - 준비물
 - 새가족 사역자 지침서
 - 새가족이 제출한 '일대일 연결 신청서' 복사본 파일

② 공동체 담당 교역자와의 만남

1) 공동체 담당 교역자와의 만남

- 1주차 통합 교육을 마친 새가족
 - 양육자 배정
- 1주차 통합 교육을 마친 초신자
 - 순배정
- 2주차 창조주 하나님 마친 새가족
 - 명단 확인
 - 연결된 양육자 재확인, 순 확인

※ 양육자를 재배정 해야 할 경우

- ① 1주차 통합 교육을 마친 후 2주차 교육을 1개월 이상 장기 지체 할 경우, 원래 배정 된 양육자는 다른 새가족에게 배정 할 수 있다.
그리고 그 새가족은 2주차 교육 이수 후 다시 양육자를 연결한다.
- ② 이사등으로 인해 배정된 양육자와의 일대일 교육이 어려울 경우

- 비전 수련회 완료자 명단 확인
새가족 사역자 지침서에 기록
- 교역자와의 만남이 이뤄지지 못했을 경우

메모 남기기

2) 평일 사역 II : 주중

· 전화심방 I

· 2주차 마친 새가족에게 전화(초신자인 경우에는 전도사역팀에서 별도의 교육이 있음을 알려준다. 그리고 배정된 순의 순장명과 연락처를 알려준다.)

- 3-5주차 일대일 연결된 양육자의 이름과 연락처 / 순, 순장명, 연락처 알리기
- 향 후 1주 동안 양육자에게서 연락이 없을 경우 새가족이 먼저 양육자에게 연락을 취하도록 권한다.
- 새가족이 양육자에게 먼저 연락하는 것을 부담스러워 할 경우 자신(새가족 사역자)에게 연락 하도록 권한다.

· 전화심방 II

· 3-5주차 등록과정 진행 중인 새가족에게 전화

- 양육자와의 연결 여부를 확인한다.
- 순예배 참석여부를 확인한다.
- 3주차 시작 여부를 확인한다.

· 전화심방 III

· 간사에게서 3-5주 과정 완료자 명단을 받은 후 해당 새가족에게 축하 메시지와 함께 대한 일반적인 안내를 한다.

· 등록완료를 지체하는 새가족에 대해서는 전화심방하여 3-5주 과정을 중간 점검한다.

· 비전수련회팀에서 확정대상자 명단을 통보 받은 후 해당 새가족에게 비전수련회를 안내한다.

· 심방여부를 타진하여 교역자에게 알린다.

3) 주일사역

① 1주차 통합 교육

- 사전 준비 사항
- 소회의실에 9:50a.m. 까지 집합한다.
- 사역자 명찰을 찾아준다.
- 소속 공동체 테이블에서 새가족을 환영한다.
- 받아야 할 서류
- ‘일대일 연결 신청서’
- 안내
- 사역자 명함을 건넨다.
- 1주차 팩키지 내용 소개
- 등록과정(5주)과 비전 수련회등 등록과정 전반에 대한 소개
- 초신자에게 ‘초신자 등록과정’을 안내한다.

- ‘일대일 연결 신청서’ 미제출자
 차 후에 다시 1주차 통합 교육을 받아야 함을 알린다.
- 심방 : 전 수련회 후 교역자의 정기 심방이 있으나 곧 그 전에 긴급 심방 요청 여부를 물어본다.

<새가족 안내 내용>

① 1주차 통합교육, 2주차 창조주 하나님 교육을 받은 이후 전도사역팀에서 5주의 특별양육이 이루어짐

② 특별양육 후 비전수련회를 마치면 등록이 됨

구분	과 목	장 소	시 간
1주	1주통합교육	소회의실 (선교관2층)	매 주일 10:00-10:45 a.m.
2주	창조주하나님	비전홀	매 주일 10:30-11:15 a.m.
3주	예수님은 어떤 분이십니까? 예수님은 어떤 일을 했습니까?		일대일 과정으로 진행
4주	예수님은 지금 무엇을 하고 있습니까? 예수를 믿으십시오		
5주	QT의 이론과 실제		
	비전수련회(1일)	남한산성	매 달 1회(주일)
	심방		비전 수련회 후

- 세례
 - 세례신청: 매월 셋째 주 수요일까지 담당 간사에게
 (인터넷으로 신청 가능)
 - 세례교육: 매월 셋째 주 목요일 7:30p.m.
 - 세례문답: 매월 셋째 주 토요일 4:00p.m
 - 세례식: 매월 마지막 주일 1부-4부 예배시
 - 유아세례식 : 매월 마지막 주일 5부 예배시

- 기록내용
 - 면담 내용 : 새가족 보고서 (새가족 사역자 지침서)
 - ‘새가족 등록 현황표’에 새가족 신상 기록

② '일대일 연결 신청서' 복사본

- 새가족이 제출한 '일대일 연결 신청서'의 복사본을 갖는다.

③ 비전 수련회 완료자 명단 확인(주보 참조)

- 비전수련회 완료자의 명단을 주보에서 확인한다.
- 명단에 기록된 새가족들의 '온누리 가족카드' 제출 여부를 공동체 담당 교역자와 확인한다. 착오시 간사에게 문의한다.
- 비전 수련회 대상자중 완료자 명단에서 누락된 새가족
 - 새가족에게 그 사정을 확인한다.
 - 차기 비전수련회 참여를 확인하고, 참여 희망시 차기 비전수련회 명단을 확인한다.
 - 누락시 간사와 협의한다.

4) 기타

① 심방 요청

- 공동체 담당 교역자가 특별한 요일을 심방 요일로 정해 두었는지 먼저 파악해 둔다.
- 정기 심방의 경우 심방 의사를 확인하여 교역자에게 알린다.
- 정기 심방 이외의 특수심방 요청이 있을 경우
 - 새가족에게 가능한 시간대를 물어보고(2가지 정도 가능 시간 파악) 공동체 교역자에게 알린다.

② 양육자 혹은 재순배정을 원하는 자

- 공동체 담당 교역자가 직접 해결하도록 교역자에게 알린다.

③ 등록완료 지체자

- 전화하여 격려한다.
- 타교회로 간 사람, 전 출석 교회로 돌아 간 사람, 이사, 사망, 기타등 근황을 파악한다.

④ 년간 새가족 현황 통계

- 1주 신청자, 등록 완료자, 등록 진행자 통계
- 등록 중도 포기 원인 분석, 통계

※ 친하게 지내야 할 사람

- 공동체 담당 교역자
- 새가족 사역 담당 교역자
- 공동체 일대일 연결 사역자
- 각 공동체 새가족 사역자들

(예 1) 1주차 통합 교육 면담 내용 예

1) 명함주기

- 사역자 : “안녕하세요. 처음 뵙겠습니다. 저는 000 공동체 새가족 사역자 000 입니다.”
- 새가족 : “네, 안녕하세요. 저는 000입니다.”
- 사역자 : “등록과정을 밟게 되심을 축하드립니다.”
- 사역자 : (사역자 명함을 내밀며)
“이건 저희 공동체 사역자 명함입니다. 담당 교역자는 000 목사님 이시고, 저는 000 입니다. 여기 연락처가 있습니다.”

2) 면담 내용

새가족 보고서에 면담내용을 기록한다.

- 어떻게 온누리에 오시게 되셨습니까?
- 온누리에서 예배 드리신것은 얼마나 되셨습니까?
- 가족관계
- 온누리에 대한 첫인상이나 느낌 또는 바람
- 어떤 도움이 필요하십니까?
- ‘2주차 창조주 하나님’ 예상 교육 날짜
- 심방의사(정기심방 외)
 - 사유 :
 - 새가족의 가능한 심방 날짜 :

3) 1주차 팩키지 내용 소개

- 온누리 교회 소개 책자
- 교회 안내지도
- 환영 카드
- 등록과정 안내서
- 일대일 연결 신청서

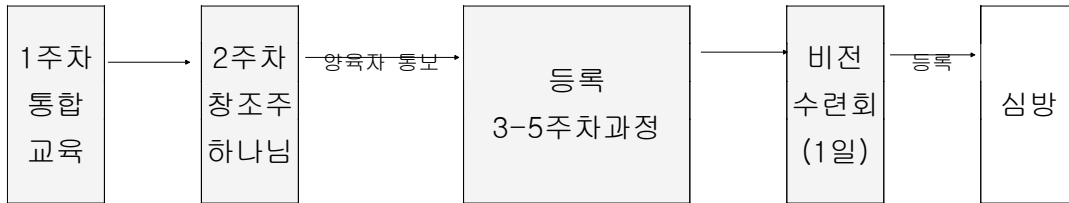
4) 유인물 소개

- 새가족 스티커 - 도서 할인권(1회 사용 가능)
 - 일반 서적 10%할인
 - 두란노 서적 20% 할인
 - 일대일 양육교재 40% 할인
- 식권
- 주차 스티커

5) ‘일대일 연결 신청서’ 작성 / 입수

- 사역자 : “양육자 연결을 위하여 ‘일대일 연결 신청서’ 작성하여 주십시오. 모든 란에 성실히 답해 주시기 바랍니다.”
- 사역자 : (모든란의 기재사항을 확인 후 입수하며)
“감사합니다.”

<등록과정 안내서 소개>



•등록 5주

새신자가 등록 신청을 하면 등록 5주 과정을 받게 된다. 등록5주 과정은 1주 통합교육, 2주 창조주 하나님 교육, 3-5주 일대일 교육으로 이루어지며 그 각각은 다음과 같다.

① 1주차 통합 교육

시간 : 매 주일 10:30-11:15 a.m.

장소 : 소회의실(본관 지하 1층)

1주차는 통합반 교육으로 이루어지며 교육후 성인A(초신자), 성인B(새가족)로 분류되어 순에 배정된다.(청년, 대학은 별도의 등록과정을 거친다.)

② 2주차 창조주 하나님

시간 : 매 주일 10:00-10:45 a.m.

장소 : 비전홀(선교관 2층)

2주차는 통합반 교육으로 이루어지며 교육내용은 ‘창조주 하나님’이다.

③ 양육자 연결 통보

‘2주 창조주 하나님’ 교육을 받은 새가족에게 ‘등록 3-5주 과정’ 양육을 맡게 될 양육자가 연결된다. 새가족 사역자가 새가족에게 양육자를 알린다.

④ 등록 3-5주 과정

새가족은 배정받은 순의 순장 또는 예비순장과 3주 간의 일대일 교육과정을 받게된다. 이 때부터 양육자의 순에서 순예배를 드릴 수 있다. 5주차 교육 완료 후 양육자가 ‘3-5주 교육 완료 보고서’를 교회 본당 로비의 ‘일만순장 안내데스크’에 제출해야한다.

- 3주차 : 예수는 어떤 분입니까?/예수는 어떤 일을 했습니까?
- 4주차 : 예수는 지금 무엇을 하고 있습니까?/예수를 믿으십시오.
- 5주차 : QT의 이론과 실제

※ 교재 : 일대일 양육 교재

교육장소 : 양육자와 의논해서 결정

⑤ 비전 수련회 (1일)

등록5주를 마친 새가족이 교회의 등록교인으로 자격이 부여되는 수련회이다.

온누리교회의 교회론과 목회철학, 온누리인의 정신과 생활 등의 강의를 통해 온누리인의 자질을 함양한다. 일일 수련회로 진행되며 본 수련회를 마치면 등록교인이 되고 공동체 교역자의 심방을 받게 된다.

· 비전수련회는 한 달에 한번 열린다.

5주차 교육을 마친 새가족의 명단이 접수되면 해당 새가족은 비전수련회팀으로 부터 비전수련회에 대한 자세한 안내를 받게된다.

· 해당달의 비전수련회 미참시, 다음으로 연기 할 수 있다.

· 비전 수련회시 ‘온누리 가족카드’를 제출해야한다. 증명사진을 지참하여야 하며 가족의 주민등록번호를 파악하고 있어야한다.

⑥ 등록

비전 수련회 완료자 명단은 후보에 실리게 된다.

⑦ 교역자 심방

등록을 마친 새가족을 교역자의 심방을 받게된다. 이 전에도 새가족이 심방을 요청하면 교역자가 심방한다.

※ 사역자로서 대화를 잘 이끌려면 ...

- 교회 신문 읽기
- 교회 소개 책자 내용 익히기
- 공동체 주소록 : 공동체 가족의 신상 익히기
- 잠정 새가족 파악 및 기억

∴ KEY : 새가족에 대한 사랑과
교회와 교인에 대해 많이 아는 것

(예 2) 전화심방 I : 양육자 통보(새가족의 2주차 교육이수 명단을 확인 한 후)

- 사역자 : “안녕하세요. 온누리 교회 새가족 사역자 000입니다. 1주차 교육 때 보았죠? 그간 안녕하십니까?”
- 새가족 : “네, 안녕하셔요.”
- 사역자 : “양육자가 연결되었습니다. 000 집사님 이시고 연락처는 000-000-0000 입니다. 좋은 양육자 이십니다. 이제 순예배에 나가 실 수 있습니다. 배정된 순은 00이고 순장님 성함은 000이며 연락처는 000-0000 입니다.”
- 새가족 : “감사합니다.”
- 사역자 : “혹시 한 주 동안 양육자에게서 먼저 연락이 없으시면 먼저 양육자에게 연락하십시오. 어색하시면 저에게 연락 주십시오. 전에 제 명함을 드렸었죠.”
- 새가족 : “예, 잘 간직하고 있습니다. 감사합니다.”

(예 3) 전화심방 II : 양육자 연결 여부 확인

- 사역자 : “안녕하세요. 온누리 교회 새가족 사역자 000입니다.”
- 새가족 : “네, 안녕하셔요.”
- 사역자 : “양육자와는 연결이 잘 되셨는지요? 순 예배는 잘 나가고 계신지요?”
- 새가족 : “예, 한 번 벌써 만났습니다. 참 좋은 분이시더군요. 이번 주에는 순예배도 참석하려고 합니다.”
- 사역자 : “만남에 큰 축복이 있으시길 바랍니다. 또 연락 드리겠습니다.”

(예 4) 전화심방 III : 종료 여부 확인 및 비전 수련회 안내

- 간사에게서 3-5주 과정 완료자 명단을 받은 후
- 사역자 : “안녕하세요. 온누리 교회 새가족 사역자 000입니다.”
- 새가족 : “네, 안녕하셔요.”
- 사역자 : “축하드립니다. 5주 교육을 무사히 다 마치셨습니다. 비전수련회에 꼭 참석하셔야 합니다. 왜냐하면 비전수련회를 마쳐야 등록이 되기 때문입니다. 실시 일정은 0월0일입니다. 가실수 있으면 기타 상세한 내용은 다시 연락드리겠습니다..”

- 등록완료를 지체하는 새가족
- 사역자 : “안녕하세요. 온누리 교회 새가족 사역자 000입니다.”
- 새가족 : “네, 안녕하셔요.”
- 사역자 : “양육자와 교육은 잘 이루어지고 계십니까?”
- 새가족 : “예, 저는 4주차 양육을 마쳤습니다. 집안에 일이 좀 생겨서 제가 교육을 좀 빠졌습니다. 다음주에는 5주를 마칠 예정입니다.”
- 사역자 : “아, 많이 바쁘셨군요. 아시겠지만 5주 교육을 마치고 나면 비전수련회에 참석하셔야 합니다. 자세한 일정과 내용은 5주를 마치신 후 다시 안내 드리겠습니다.”

- 비전수련회 참석 확정 새가족
- 사역자 : “안녕하세요. 온누리 교회 새가족 사역자 000입니다.”
- 새가족 : “네, 안녕하셔요.”

- 사역자 : “축하 드립니다. O월 O일 주일에 있을 비전수련회에 꼭 참석하셔야 합니다. 비전수련회 때 ‘온누리 가족 카드’(교인등록카드)를 작성해서 제출하셔야 등록이 완료됩니다. 사진을 꼭 지참하시고 가족들의 주민등록번호를 파악하고 계셔야 합니다. 다시 한 번 축하드립니다.”

(예 5) 유형별로 나눈 새가족 (면담시 참고)

▶ 환영형

- 대화에 어려움이 없고 공동체에 잘 적응.
그러나 교회에 대한 기대가 너무 커 사역자에게 많은 부담을 줄 수 있는 그룹.
또한 중간에 교회에 실망하면 교회를 옮기는 경우도 있다.
- 신속하고 신중한 양육자 배정에 신경을 써야하며, 인내와 성실로 모든 질문과 요구를 도운다.

▶ 조심스럽게 예의를 갖춘 환영형

- 교회 종직자의 가족이나 자녀중 결혼이나 귀국으로 등록하는 경우에 많이 볼 수 있는 경우. 자신들을 별로 드러내지 않으려한다.
- 교회나 공동체의 리더십 파악과 신문의 결혼 광고를 잘 봐 두면 도움이 된다.

▶ 단답형

- 대화 진행에 어려움이 많다.
- 이런 분들은 오히려 시간이 지나면서 친근감이 느껴지고 부드러운 분들이 많으므로 담대하게 대화를 이끌어 가야한다.

▶ 까다로운 등록과정을 부담스러워 하는 형

- 등록과정의 까다로움에 부담스러움을 표출한다.
- 불만에 민감하게 반응하지 않는다.

▶ 등록교인의 배우자라는 사실을 알게 되었을 경우

- 많은 대화를 나눌 필요성이 없다.
- 반감게 환영한다.
공동체 가족을 많이 파악하고 있어야 한다.

▶ 사역자가 먼저 새가족을 알고 있을 경우

- (교인의 가족/ 전도집회 참석자/ 아는 사람을 공유/ 기타)
- 대화는 순조롭고 깊이 있는 대화까지 나눌 수 있으므로 잠정 새가족을 잘 파악해 둔다.

▶ 신혼부부

- 쑥스러움이 많아 질적 양적 대화가 어렵고 공동체나 순 적응도가 저조.
- 결혼을 축하하고 환영 인사 위주로. 임신과 출산 여부에도 신경을 써 준다.

▶ 남자 혼자 등록하는 경우

- 공동체, 순 적응도가 떨어지고 등록을 끝까지 못 마치는 경우가 있다.
- 교회서 임명받은 자로서 당당하게 대화를 나눈다.

- ▶ 이단에서 온 사람
 - 바로 교역자에게 보고한다.

- ▶ 우울증 현상이 있어 보이는 사람
 - 새가족이 많은 대화를 원하고 도움도 요청한다.
 - 우울증 현상이 있다고 판단되었을 때는 상담실을 소개한다.

- ▶ 환자, 수술을 앞둔 사람
 - 목사님 심방을 빨리 추진한다.

- ▶ 영리를 목적으로 온 사람
 - 사역자를 반기고 친해지려고 먼저 노력한다.
 - 사역자가 조금이라도 도움이 되어 주려고 하면 할수록 힘들어진다.
개인의 영리적인 목적이라고 판단되면 대응하지 않도록 한다.

- ▶ 타교회 교역자 사모
 - 남편(교역자) 이 타지에서 목회 할 경우. 등등.
 - 사모라는 것을 알게 되면 먼저 알려 주지 않는 한 많은 질문을 할 필요는 없다.
양육자 배정을 신중히 해야한다.

- ▶ 신혼부부 (혹은 나이 찬 미혼남, 미혼녀)가 청년부 소속을 원하는 경우
 - 청년부 등록 과정이 별도로 있음을 알려주고 청년부 사역자에게 인도한다.