

1. 도입

1-1. 차세대사역선언문

“차세대사역은 다음세대를 위해 일하는 온누리교회의 꿈이자라는땅과 파워웨이브 사역이다. 어린이와 청소년들을 그리스도께로 인도하고 하나님의 말씀을 가르쳐 지키게 하는 것은 가장 효과적인 하나님의 선교전략이다.”

1-2. Power Wave의 정의

“파워웨이브는 이 땅의 모든 청소년들에게 복음을 전하고 중/고등학교를 변화 시키며 다음 세대의 영적 부흥을 위해 일하는 청소년사역 공동체다.”

1-3. 파워웨이브 로고 설명

로고에 나타난 Power는 성령님을 상징하며, Wave는 성령님의 말씀에 순종하는 학생들을 나타낸다. Power는 성령님의 순결하심을 상징하는 백색으로 표현되었고, Wave는 청색으로 표현되었다.

파워웨이브 로고 전체의 상징 색상인 청색(blue)은 민수기 15장 37~41에 나오는 말씀으로부터 착안되었다. “여호와께서 모세에게 일러 가라사대 이스라엘 자손에게 명하여 그들의 대대로 그 옷단 귀에 술을 만들고 청색 끈을 그 귀의 술에 더하라 이 술은 너희로 복 여호와의 모든 계명을 기억하여 준행하고 너희로 방종케 하는 자기의 마음과 눈의 욕심을 좇지 않게 하기 위함이라 그리하면 너희가 나의 모든 계명을 기억하고 준행하여 너희의 하나님 앞에 거룩하리라 나는 너희의 하나님이 되려 하여 너희를 애굽 땅에서 인도하여 낸 여호와 너희 하나님이니라 나는 여호와 너희 하나님이니라”(민15:37~41)

청색 빛을 띠는 이 로고에는 학생들이 이 로고를 볼 때마다 하나님의 말씀을 기억하고 순종하게 하기 위한 상징적인 의도가 담겨져 있다. 이는 하나님의 말씀에 순종하는 태도를 가진 사람들로 준비시키고자 하는 Power Wave의 의지를 나타내는 것이다.

알파벳 O자의 지구 주위에 나타난 모양은 하나님과 학생들이 양팔로 맞잡고 함께 세계를 품고 있는 것을 상징하며 Power Wave의 사역이 하나님의 능력을 통하여 세상 속으로 전파되는 것임을 표현한 것이다.

2. 파워웨이브의 설립취지 및 배경

2-1. Power Wave는 무엇인가?

Power Wave는 온누리교회 청소년 사역(중·고등부 학생 사역)을 지칭하는 말이다. Power Wave라는 이름은 교회 내부 사역에 초점을 두었던 기존의 중·고등부 체제에서 벗어나 교회 밖의 학생들에게 영향력을 끼치는 새로운 학생 사역을 하겠다는 취지에서 탄생하였다.

Power는 예배, 말씀, 기도의 능력을 의미하며 성령님의 생명력을 상징하는 말이다. 이것은 무엇을 가능케 하는 능력이며 변화시킬 수 있는 동력이다. Wave는 그러한 능력들이 파도처럼, 지진의 진앙지로부터 뿔어나가는 지진파처럼, 방송 전파가 대륙을 가로지르며 퍼져 나가는 것처럼 지속적으로 확장되는 힘찬 움직임을 의미한다. Power Wave는 예배, 말씀, 기도의 능력이 온누리교회를 진앙지로 하여 온 세계의 청소년들에게로 흘러넘치며 영향력을 끼치는 모습을 바라보는 이름이다.

Power Wave는 불경건의 Wave에 대항하는 성령님의 능력의 Wave이다. 타락의 물결을 거스르는 물결이며, 타락의 파장을 잠잠케 하는 방해 전파이다. 물방울이 연못 위에 떨어지면 작은 파문을 일으키는 것처럼 Power Wave의 모든 모임을 통하여 하나님의 능력을 경험한 학생들이 가는 곳마다 작은 파장들이 시작되어 하나님을 아는 물결이 온 세상을 뒤덮게 되는 것을 우리는 바라본다.

Power Wave는

- 이 땅의 모든 청소년을 대상으로 복음을 전하고
- 학교들을 변화시키며
- 다음세대의 영적인 부흥을 위한 청소년 사역이다.

이와 같은 Power Wave 사역의 방향은 무엇보다 예배와 기도를 통한 성령 사역으로 요약할 수 있다. 생명력 넘치는 예배와 성령님의 역사하심! 오늘의 십대들에게는 이것이 필요하다. 그러나 우리는 또한 이 세대의 십대들이 기성세대와 구별된 문화를 가지고 있다는 점을 고려하고 있으며 이를 위해 사역에 있어서 타문화 선교적 접근을 시도하고 있다. Power Wave의 사역이 기도로부터 시작되고 기도로 이뤄지게 하기 위해 우리는 중보기도를 최우선 순위로 삼는다.

2-2. Power Wave 역사(사역의 시대적 배경)

98년은 온누리 청소년 사역의 태동기였다.

3월 월로우크릭 교회의 프라미즈랜드 컨퍼런스 참여를 위해 미국을 방문하여 이름있는 몇 교회를 방문했던 것은 청소년 사역을 시작하고자 하는 좋은 동기를 제공해 주었다. 강의의 내용 때문이 아니라 방문하는 곳에서마다 하나님께서 보여주신 것들 때문이었는데, 청소년이 방치되어 있으며, 청소년을 위한 투자가 적은 것은 세계적인 현상이라는 인상을 받았다. 그리고 더 기다릴 것이 아니라 온누리교회가 청소년들을 위하여 해야겠다는 일종의 소명의식을 느꼈던 것이 시작의 발판이 되었다. 꿈이 자라는 땅의 양적인 증가로 인해 청소년 부서를 나누어야겠다는 생각이 있었던 것도 여기에 일조했다. 귀국 후 청소년 사역자들은 청소년 사역 문제를 놓고 하나님께 예배하기 시작했으며, 관련 book study를 통해 전략과 철학을 정비했다. 그동안 수년간의 사역을 통해 얻은 경험들을 정리했다. 그렇게 해서 온누리 청소년 사역은 Power Wave라는 이름으로 시작하게 되었다. 즉 *Power Wave*는 기존의 중고등부의 명칭 변경이 아니라 새로이 탄생하는 선교 공동체이다. 98년 6월 꿈이 자라는 땅에서 청소년 사역을 공식적으로 분리하면서 그날의 집회를 우리는 'Up-Grade'라고 불렀다. 한 단계 하나님 보시기에 아름다운 사역의 출발이라는 결단에서였다.

2-3. 사역의 시대적 필요성

대부분의 교회학교들 속에서 해결되지 못하고 흘러내려오는 문제는 이런 것들이다.

- 교회 내에서조차도 소속감을 누리지 못한다. 친구들이 끼리끼리 논다고 느껴진다.(관계 문제)
- 돌봄을 받지 못하고 있으며 성경을 알아갈 기회가 적다.(돌봄과 양육의 문제; 분반공부와 수련회가 양육 프로그램의 전부이다.)
- 그리고 무엇보다 큰 문제이지만 문제라고 인식되지 않고 있는 '전도가 없다'는 것이다.

그런데 이런 것들은 하나님의 말씀에 나타는 기독교인 공동체의 모습과 다르다는데 문제가 있다. 사랑의 나눔과 격려가 있으며 성령의 새롭게 하심을 따라 전도가 일어나는 곳이 성경이 말하는 공동체의 모습이다. Power Wave는 그런 모습이 재현되기를 원한다. 주일날 교회에서만 아니라 학생들이 대부분의 시간을 보내는 학교에서 그런 일들이 일어나며 말씀대로 순종하는 일이 실생활에서 이루어지기를 원한다.

2-4. 사역 대상의 needs

- 1) 주요전략 : 학교사역(Campus Ministry)

위에서 제시한 문제들을 구체적으로 해결할 수 있는 장은 ‘소그룹’이다. 그리고 한국 상황에서 소그룹의 단점을 보완해 주는 것이 ‘중그룹’이다. 온누리 청소년 사역자들은 소그룹과 중그룹의 병행 활용으로 기존의 교회학교가 문제 삼던 것들을 보완하는 것이 가능하다는 것을 확인했다. 그리고 학생들의 주 생활시간이 학교이기 때문에 학교생활이 신앙과 밀접해야 한다는 점을 고려하여, 교회만을 교육의 장으로 삼던 것으로부터 학교로 교육과 전도의 무게 중심을 옮기기로 한다.

① 1단계 : 관계에 집중 투자. 다양한 사역자, 학생들과의 커뮤니케이션 균형유지(관계를 형성하는 시간은 우리의 자원과 에너지를 사랑, 신뢰, 수용의 분위기를 건설하는데 사용하는 시간, 미래사역의 기초를 놓는 시간이다.)

* 해결해야 할 문제: Campus Ministry를 원하지 않는 학생들, 리더를 하겠다고는 하나 자질은 없는 학생들, 구원의 초보부터 다루어야 할 학생들, 리더의 자질이 있는 성숙한 학생들 등의 선별 관리 문제

② 2단계 : 선별된 사역자, 학생들 훈련(관계 형성된 학생들이라도 그후 그들에게 주의를 집중하고 훈련하고 사역할 기회를 주지 않으면 성장은 멈춘다.)

* 준비되지 않은 사람들에게 사역을 강제로 시키거나 너무 빨리 시작하는 것은 좋지 않다. 그보다는 하나님께서 각 사람들의 마음속에 사역할 갈망을 넣어주시기를 기다리는 것이 낫다.

* 학생들에게 훈련되어져야 할 것에는 ‘또래상담?’ ‘리더쉽?’ ‘소그룹인도법’ 등이 있다.

③ 3단계 : 학교사역, outreach

④ 4단계 : 리더선발(사역 중 리더는 자기의 일을 대신할 충성된 사람을 반드시 선정하고 훈련시켜야 한다.)

2) 지원전략

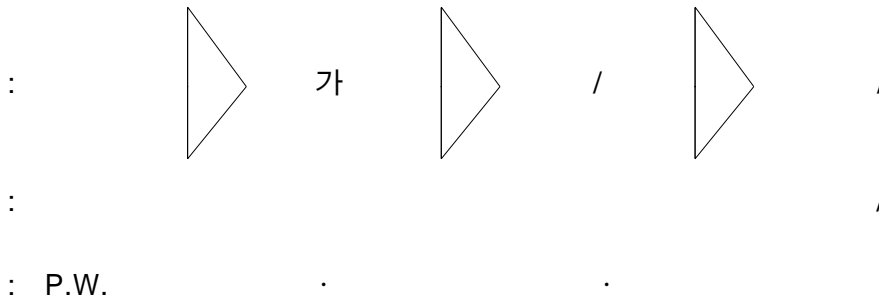
① Power Station(능력전도, 청소년 성령집회) - Power Station 집회는 하나님께서 주신 아이디어이다. 기도하며 깊이 있는 예배, 차세대 청소년들에게 적합한 음악의 사용, 성령님의 역사가 필요함을 알고 열심히 준비하고 시도했을 때 Power Station을 통해 많은 학생들과 교사들이 깊이 있는 예배에 대한 갈망함이 일어났고, 전도의 효과가 일어났다. 성령님의 다양한 역사를 체험했다. 우리의 기대를 뛰어넘은 열매를 보게된 이 일은 청소년 사역자들에게 큰 격려가 되었을 뿐아니라 이 시대의 청소년들에게 그리스도의 생명을 전하기 위한 한 구체적인 방향을 보게된 기쁜 일이었다. 부르심을 재확인하는 사건이었다. 앞으로 계속될 이 사역은 청소년들에게 있어 중요하다고 생각되는 영적 전쟁의 전략적인 시기들마다 하나님의 말씀을 선포하는데 그 초점을 둔다

- ② 리더쉽학교(중그룹 전략) - 그간 다윗학교를 통해 입증된 중그룹의 영향력을 청소년 전체 그룹에 확산하기 위한 첫단계가 중등2부를 통해 시작되었다. 12주간의 주말숙박을 통한 교사훈련으로부터 시작된 이 공동체 프로그램은 많은 청소년들의 변화를 직접 목격할 수 있게 했는데 앞으로 Power Wave 전체를 대상으로 계속 확산해나갈 주요 전략이다.

3. Power Wave의 Vision

“파워웨이브의 비전은 하나님을 사랑하는 학생과 청소년 사역자들이 복음에 합당한 삶을 살며 친구들에게 복음을 전하며 몸된 교회를 섬기며 세상을 변화시키는 탁월한 공동체다.”

3-1. 파워웨이브가 추구하는 궁극적인 목적



3-2. 파워웨이브의 사역철학

1) 하나님의 말씀

- 모든 사역의 핵심 원리는 성경에서 찾는다.
- 사역은 하나님께서 하시고 싶어 하시는 일을 발견하여 순종함으로 이루어지는 것이다.
- 배우고 가르쳐야 할 가장 중요한 것은 하나님의 말씀에 대한 바른 태도이다.
하나님의 말씀에 순종하는 습관을 길러주는 것이 가장 중요하며, 학생들의 미래를 위한 최선의 투자이다.
- 사역자인 우리가 먼저 말씀에 순종하는 습관을 가질 때, 다음 세대들을 하나님께서 약속하신 유업 가운데로 인도할 수 있다.
- 하나님의 말씀은 Power Wave 사역의 시작점이며 하나님의 능력과 생명력은 하나님의 말씀으로부터 나온다.

2) 성령님의 인도하심

- 우리 안에서 일하시는 분은 성령님이시다. 그러므로 우리는 각 사역자들 안에서 그들의 다양성을 통해 일하시는 성령님을 존중한다. 그것은 서로를 존중하여 각자의 은사대로

사역하게 하기 위함이다.

- 사역은 함께 예배하며 성령님의 인도를 분별함으로 시작한다. 성령의 인도를 확신할 때, 우리는 공동체에 주시는 하나님의 비전을 갖게 된다.

3) 관계

- 우리는 사역의 결과와 함께 그 과정을 중요시한다.
- 우리는 일보다는 사람을 중요시하며 연합함으로부터 나오는 생명력을 통해 사역을 추진한다.

3-3. 사역의 결과로 기대되는 바

- 중·고생들을 세워 각 중·고등학교를 변화시키는 영적 운동을 펼쳐나간다.
- 모든 학생 한명, 한명이 하나님의 말씀을 소중히 생각하여 그 말씀을 열심히 묵상하고, 배우며 깨달은 것들에 순종하는 기본적인 태도를 갖추고, 미래를 위하여 열심히 준비하는 학생이 되게 한다.
- 그 학생들이 각 학교에서 소그룹과 중보기도를 통해 각 학교를 변화시키며, 믿지 않는 친구들을 그리스도께로 인도한다.

4. 핵심가치

4-1. 기본 정신

1) P.W.의 사명

- 하나님의 말씀을 분명하게 가르쳐 지키게 한다. (마28:20)
 - ▷ 양육 = 제자훈련
- 중고등학교를 변화시키는 영적운동을 펼쳐나간다. (대하7:14)
 - ▷ 사역 = 학교선교

2) 말씀에 기초한 사명

- “내가 너희에게 분부한 모든 것을 가르쳐 지키게 하라. 불지어다! 내가 세상 끝날까지 너희와 항상 함께 있으리라.” (마28:20)
- “내 이름으로 일컫는 내 백성이 그 악한 길에서 떠나 스스로 경비하고 기도하여 내 얼굴을 구하면 내가 하늘에서 듣고 그 죄를 사하고 그 땅을 고칠지라.” (대하7:14)

4-2. 핵심가치

1) 복음화 (Evangelization)

- ▷ 모든 삶과 사역에 그리스도의 복음을 증거한다.

2) 탁월성 (Excellence)

- ▷ 우리가 가진 재능과 자원으로 최선을 다한다.

3) 과정 (Process)

- ▷ 일의 성취보다 일의 과정을 중시한다.

4) 팀웍 (Teamwork)

- ▷ 개별적인 은사들이 관계 속에 하나됨을 중시한다.

4-3. 파워웨이브의 전략

1) 부서별 특화 전략

파워웨이브의 부서를 크게 양육부서와 지원부서로 구분한다.

- ① 양육부서 : 예배와 소그룹을 중심으로 기독교 신앙을 전수하고 나아가 학교선교를 주도하는 양육부서
- ② 사역부서 : 양육부서를 지원하며 P.W. 사역을 통합, 확대, 강화하기 위한 사역으로서 예배 및 학교사역을 담당하는 부서

2) 학년별 특화 전략

- P.W.의 사명인 제자훈련과 학교선교를 실행하기 위한 구체적인 전략을 모든 학생들에게 동일하게 적용할 수 없다. 왜냐하면 학생들의 연령에 따른 신체적, 지적, 정서적, 사회적, 영적 발달 정도가 다르고 그 필요가 다르기 때문이다. 그러므로 학생들의 연령 및 특성에 따라 특화된 전략으로 접근한다.

3) 교사 셀 사역 Power Wave Power Cell

① 교사 셀의 필요성

온누리교회가 이루어갈 비전은 2000/10000으로 요약된다. 이를 위하여 하나님이 교회를 영적으로 그리고 양적으로 성장시키고 계신다.

그런데 교회의 협소해진 공간은 더 이상의 성도들을 담아내기 어려워졌고, 훌륭한 개개의 소프트웨어는 나름의 영향력은 있지만 세상으로 나아가도록 하기보다는 교회 안에만 머물도록 하는 요인이 되기도 했다.

하나님이 진정으로 원하시는 것은 교회 안으로 더 많은 사람들이 구원을 갈급해 하면서 모이는 것임과 동시에 세상을 향해 나아가는 믿음의 사람들을 통하여 세상을 변화시키는 것이다.

그러나 이것은 눈에 보이는 가시적인 교회 공간에서 이루려고 할 때 큰 어려움과 한계를 갖게 된다. 그것을 극복하는 것은 초대교회의 “바로 그 교회” 모형으로 나아가 때 가능하다. 바로 성도들의 만남 속에 성령님이 함께 하시고, 말씀이 넘칠 때에 교회가 뒀을 이해하는 것이다. 그들은 세상 속에서, 그러나 세상과 구별되며, 세상을 변화시키는 하나님의 능력의 사람들이다. 그러한 사람들의 모임이 되기를 희망하는 것이 셀 모임이다.

말씀과 기도, 성령님의 음성에 민감한 수많은 작은 모임들이 모여서 온누리교회를 이루고, 나아가 하나님의 교회의 사명을 감당하는 것이 온누리 셀의 목표이다. 이러한 목표 속에서 파워웨이브의 교사 모임이 셀로 존재한다면 진정으로 살아 움직이는 교사 모임이 될 것이다.

② Power Cell

- 교사 셀 운영방안

- 탐리더가 각부서 교역자들을 제자화하는 셀을 운영한다.
- 각부서 교역자들은 셀리더로 섬길 교사를 Calling해서 제자화하는 셀을 운영한다.
- 셀 리더들이 교사들을 Calling해서 제자화 셀을 운영하며 교사들을 다시 리더로 키운다.
- 교사 셀은 그 해 두 Term 동안 가르칠 교과과목을 선택해서 교안을 준비하도록 한다.
- 한 Term(학기) 오픈할 때 교사 셀에서 학생들을 Calling한다.

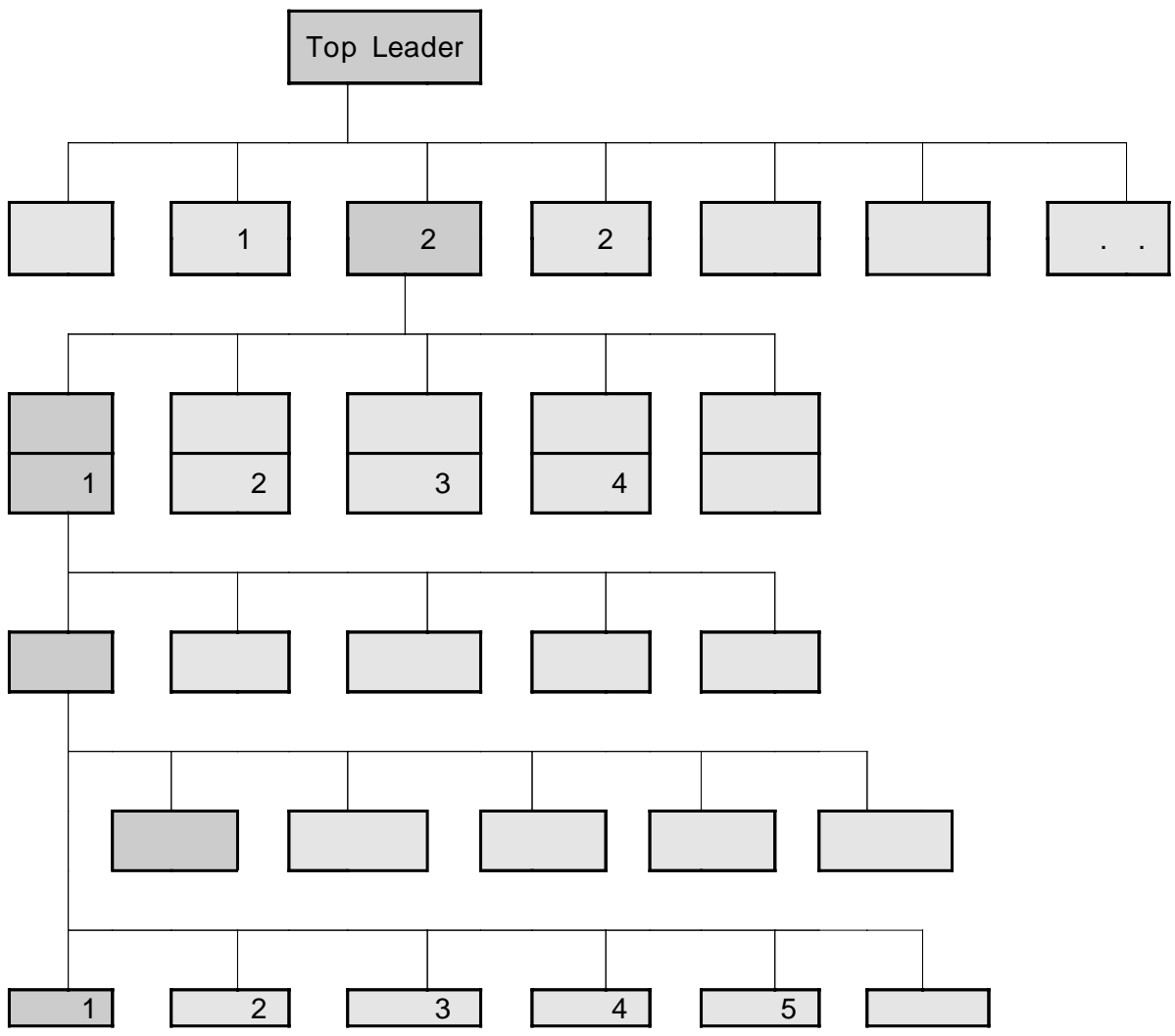
- 교사 양육방안

- 방향 : 청소년 사역자 모두가 하나님의 임재를 항상 경험하며 개개인의 삶의 자리에서 그분의 임재의 영향력이 흘러나오도록 준비되어야 한다. 모임은 이러한 개개인의 삶이 확인되며 도전됨으로서 2003년이 하나님과의 깊이 있는 관계를 통해서 모든 사역이 이루어지는 한 해가 되게 한다.
- 초반에는 탐리더로부터 모든 교사에 이르기까지 Power Wave 비전을 나누고 공유한다.(LTC)
- 그 다음에는 셀 그룹을 통해서 교역자로부터 모든 교사 개인에 이르기까지 서로의 삶을 체크해주는 관계를 발전시켜간다.
- 또한 매월 또는 정기적으로 추천도서 나눔이나 성경공부 등을 통해서 각 셀이 생명력있고 지속성있게 삶을 나누는 모임이 되게 한다.
- 교사 셀은 ①각자의 스쿨을 위한 준비와 ②서로의 삶을 체크해 주는 관계가 함께 존재함으로써, 교사들은 가르치는 자로서만이 아니라, 배우는 자로서 서로에게 유익을 주는 사역자가 된다.
- 교사 셀 모임은 주로 부서별 정기모임이 있는 날 밤에 진행할 수 있도록 추진한다.
- 매달 정기적으로 모이는 전체 교사 모임은 매월의 서로의 삶을 확인하고, 함께 기도하는 시간이 되게 한다.

- 신입교사 확보방안

- 교사의 역할을 재규정하자.
“교사는 학생들을 양육하여 영향력있는 제자로 세울 뿐만 아니라, 자기와 같은 또 다른 교사를 양육하여 교사로 세우는 사역자이다.”
- 새신자 과정중에서 차세대 사역자를 Calling하는 시간을 갖자.
- 청년부 사역셀들 중에서 교사 셀을 하기 원하는 사람들을 세우도록 해 보자.
- 대학생 그룹을 집중 확보하고 양육하자. 그들을 위한 양육체계를 준비하자.
- 학생들 중에 안개 공동체를 없애고 한 사람 한 사람을 구체적으로 돌보자!
- 지금처럼 연중에 상/하반기 교사 Calling하는 기간이 필요하다.
- 셀 자체가 성장해야 한다. 셀원이 자기의 셀을 증식시킨다. 다른 이를 초대하고픈 셀이 되자. 다른 사람들이 오고픈 셀이 되자.

- 조직도(Gx+y : x는 교사, y는 학생)



4) 하이퍼텍스트형 교과과정

하이퍼텍스트형 다선형 교회교육과정 개발

① 교육에 대한 개념

교육이란 변화를 목표로 한다는 데에 있어서 일반 교육과 기독교교육이 차이가 없다. 그러나 어떻게 변화를 가져올 것이냐에 대해서는 크게 두 가지 관점이 있어왔다.

- 교수(Teaching) 중심, 교사 중심, 전달 중심 - 객관주의, 교사를 기술자로 보는 관점, 공장의 공산품.

- 전통적인 교육형태
- 산업사회, 대량교육
- 6차까지의 학교교육과정
- 과거의 전통 중시

- 학습(Learning) 중심, 학생 중심, 깨달음 중심 - 구성주의, 교사를 정원사로 보는 관점, 정원의 화초.

- 포스트모더니즘의 영향을 받은 교육형태
- 정보화사회의 소량 다품종 교육
- 7차 교육과정(선택 중심 교육과정)
- 특정한 것을 가르치기 보다는 깨우치는 것 중심

- 교회교육에서의 모색

- 절대진리를 고수하기 위해서 구성주의보다는 객관주의적 중심
- 그러나 모든 진리는 하나님의 진리: 포스트모더니즘의 극복 대안
- 개인차 고려
- 협동학습 고려
- 예수님께서도 다양한 교육방법을 사용하셨음 : 성육신
- 그러나 절대진리를 거부하는 구성주의 방식에 대한 신중한 고려
- 다선형 교육과정을 택하되, 내용의 구성은 체제적 교수설계의 적절한 이용

② 교회교육에의 하이퍼텍스트 모형의 필요성

● 다선형 교회교육과정의 필요성

- 구성주의 교수-학습 원칙의 함의
 - 학습자의 학습에 대한 주인의식
 - 자아성찰적 실천
 - 협동학습 환경의 활용
 - 교사의 역할: 학습자의 학습을 돕는 조연자이며 학습을 같이하는 동료학습자
 - 구체적 상황을 배경으로 한 실제적 성격의 과제

- 개인차 고려
 - 발달단계
 - 신앙수준
 - 장애의 비전

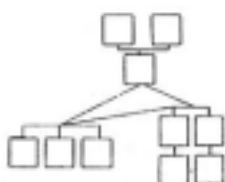
- 신앙과 행동의 일치된 삶 : 신앙적 삶의 리허설 부족해결

● 하이퍼텍스트형태의 개념

하이퍼텍스트는 컴퓨터를 통하여 저장된 정보를 학습자가 필요와 관심, 또한 인지 스타일에 따라 자유롭게 검색하도록 도와주는 비순차적(Non-sequential)텍스트의 전개 원리라고 할 수 있다. 즉, 하이퍼텍스트란 “정보의 기본 단위인 노드와, 노드를 연결시켜 주는 링크로 구성된 체제”이다. 노드(node)는 다양한 크기, 내용, 형태로 구성된 텍스트, 그래픽, 비디오 등의 형태로 제시되는 다양한 내용의 정보의 집합을 일컬으며, 링크는 사용자들로 하여금 노드 사이를 항해할 수 있도록 노드들을 연결시켜주는 역할을 하고 있다. 노드들은 서로 연결(link)되어 있어서 학습자가 한 노드의 정보에서 다른 노드의 정보로 확대되어 나아갈 수 있도록 구성된다.



<그림1> 노드연결형 HT



<그림2> 구조화된 HT



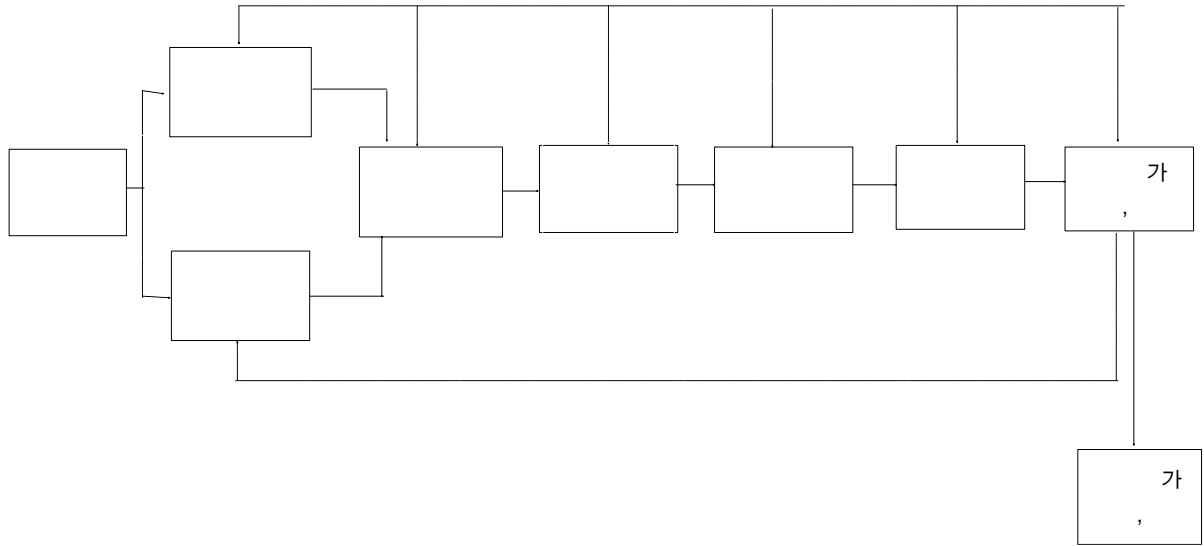
<그림3> 위계적 HT

● 하이퍼텍스트형태를 활용한 다선형 교회교육과정의 실제

객관주의의 단점을 보완하면서, 구성주의의 단점을 피하는 구조-전체 교육과정을 구성주의를 활용하여 다선형으로 구성하되, 각 노드들은 객관주의의 목표중심을 활용하여 체제적 교수설계를 사용.

- 체제적교수설계

하이퍼텍스트 수업설계를 조직하는 원리와 요령을 Dick과 Carey의 모형으로 설명하였다.



- a. 스쿨의 목표를 설정한다. 학습자가 궁극적으로 도달해야 할 최종목표가 무엇인지를 요구 분석에 의해서 설정한다.
- b. 그 목표를 성취하기 위해서 학습해야 할 종속적인 하위과제들을 분석한다.
- c. 이때 학습자의 출발점 행동을 파악하여야 한다. 그래야만 학습자의 수준에 적절한 학습 내용과 교수방법을 선정할 수 있기 때문이다.
- d. 이 스쿨은 어떤 것을 다룰 것인지를 명시한다.
- e. 준거지향 검사를 개발하고 그 준거를 달성하기 위해 어떤 전략을 사용할 것인가를 개발 하여야 하는데 여기서는 준거지향 검사를 생략하고 있다.
- f. 교수-학습의 효율성을 극대화하기 위한 교수매체의 고안, 제작, 선정을 고려한다.
- g. 해당 스쿨을 운영하기 위한 교재를 개발, 제작하는 단계이다. 이때 교재를 반드시 개발 하여야 하는 것이 아니라, 시중에 나와 있는 교재를 사용할 것인지의 여부도 결정하게 된다.
- h. 형성평가를 실시한다.
- i. 사역자 모집, 팀 구성, 사역자 훈련을 하는 과정
- j. 홍보 및 학생에게 안내하는 단계)
- k. 총괄평가의 설계 및 실시.

- 하이퍼텍스트형 교회교육과정 전형의 개발

교회교육에서도 교육공학 기법을 사용하려는 시도가 늘고 있다. 하지만 좁은 의미에서의 시청각매체에만 국한시키면 신기함의 효과만 있을 수도 있고, 재정이 열악한 교회는 자격지심에 빠질 수도 있다. 하지만 교육공학은 매체를 포함하여 개별화, 수업설계 등 다양한 방법이 있는 것이다. 여기에서 특별한 매체를 염두에 두지 않고, 수업설계를 통하여 개별화시키는 교과과정에 착안해 보았다. 이에 적합한 학습 모델이 최근에 컴퓨터에서 많이 사용되고

있는 하이퍼텍스트 형태이다. 자신의 발달단계와, 신앙단계 또 비전에 따라서 다양하면서도, 학생과 교사 모두가 유익이 되는 시간이 되도록 다선화, 비선형화할 수 있기 때문이다.

· 하이퍼텍스트의 장점

첫째, 학습자의 개인차를 고려한 학습이 가능하다.

둘째, 학습 동기 유발에 효과적이다.

셋째, 학습자의 지식 형성과정에 있어서 다양한 시각을 갖게 해 준다.

· 하이퍼텍스트의 단점

첫째, 방향상실이 나타날 수 있다.

둘째, 선택적 상황에서 인지적 과부하가 걸린 가능성이 있다.

셋째, 집중력이 떨어져 주의산만이 나타날 수 있다.

넷째, 학습의욕이 없을 경우 목적 없는 항해로 말미암아 효과가 없을 수 있다.

다섯째, 중요한 정보가 소실될 수 있다.

· 하이퍼텍스트가 가지고 있는 단점보완을 위해서 필요한 조치

이러한 단점을 보완하기 위해서 필요한 것들은 보조적인 항해 도구를 제시하는 것이다.

첫째, 전체적인 인지적 지도(구조도, map)를 제공함으로써 학습자들의 선택을 돕는다.

둘째, 어느 정도 위계화 함으로써 지식의 통합을 돕는다.

셋째, 컴퓨터 환경과는 달리 교사와 함께 하는 프로그램이므로 교사가 상담을 통하여 가이드라인을 제공하는 것이다.

· 시행 방안

먼저 소그룹을 몇 개 합쳐서 팀 단위로 만든다. 그 팀의 명칭을 스쿨이라고 붙였다. 그 한 개의 스쿨을 노드로 하고 그 스쿨들을 하이퍼텍스트 정신에 맞게 비선형적으로 링크시킨다. 그리고 교사들이 도움을 준다. 교사들이 가이드라인을 정해주고 상담을 하면서 전체 구조도 등을 제공하여 선택을 돕고, 격려하면서 과정을 이수해 가도록 한다. 코너학습을 예로 들어 설명해 보았다. 열린 학교의 수업 시간에 학습자들이 원하는 코너에서 그 해당 수업의 내용이 담긴, 자신이 즐겨하는 학습을 순환하면서 하는 것이 있다. 이것을 코너학습이라고 하는데 이런 코너학습을 팀 단위로 확대하는 것이다. 스쿨 단위시간내의 한 시간에는 코너학습을 하지 않지만 한 개의 스쿨단위를 그 한 단위의 코너로 이해하면 좋을 것 같다. 그리고 그 코너 학습이 끝나면 다른 코너로 이동한다. 물론 개인에 따라 다음번의 코너는 모두 다를 수 있다.

첫째, 1년을 4개 학기로 나누어서 3개월마다 각각 새로운 스쿨을 하는 방안이다.

둘째, 1년을 2개 학기로 나누어서 6개월마다 각각 새로운 스쿨을 하는 방안이다.

셋째, 1년에 2학기제를 운영하면서 한 스쿨 6개월 기간을 둘로 나누는 것이다.

이상의 것을 표로 정리해 보면 다음과 같다.

	1	2	3	4	5	6	7	8	9	10	11	12
1	(1/4)		(2/4)			(3/4)			(4/4)			
2	(1/2)					(2/2)						
3-1	(1/2)-1		(1/2)-2			(2/2)-1			(2/2)-2			
3-2	(1/2)-1		(1/2)-2			(2/2)-1			(2/2)-2			

| : 교사와 내용이 모두 바뀜.

|| : 교사는 변동이 없이 내용이 바뀜.